

# Αγρομετεωρολογικό Δελτίο

## Ιουνίου

Το Τμήμα Μετεωρολογίας, στην προσπάθεια του για αγρομετεωρολογική υποστήριξη της γεωργίας στον τόπο, θα εκδίδει εντός του πρώτου δεκαημέρου κάθε μήνα ειδικό αγρομετεωρολογικό δελτίο με βάση το σχετικό πρότυπο του Παγκόσμιου Μετεωρολογικού Οργανισμού.

Το δελτίο αποτελείται από τρία μέρη. Στο πρώτο μέρος θα παρουσιάζονται τα κλιματικά χαρακτηριστικά του μήνα, στο δεύτερο μέρος θα παρουσιάζεται η εποχική πρόγνωση του μήνα και στο τρίτο μέρος θα παρατίθενται σημαντικά προκαταρκτικά μετεωρολογικά στοιχεία προηγούμενων μηνών. Προκειμένου για την κατανόηση των χρησιμοποιούμενων μετεωρολογικών όρων αναρτήθηκε στην ιστοσελίδα κατάλληλο γλωσσάρι μετεωρολογικών όρων.

Το εκδιδόμενο δελτίο θα αναρτάται στην ιστοσελίδα του Τμήματος και θα ανανεώνεται εντός του πρώτου δεκαημέρου κάθε μήνα, ενώ η προσπάθεια εμπλουτισμού του θα είναι συνεχής.

### Κλιματολογικά στοιχεία Ιουνίου

Ο **Ιούνιος**, ο οποίος θα αναλυθεί κλιματικά πιο κάτω, είναι ο πρώτος μήνας της θερμής και με ξηρικά χαρακτηριστικά περιόδου του έτους, του παραδοσιακού καλοκαιριού.

Ο **Ιούνιος** όπως και ολόκληρη η επόμενη τριμηνία (Ιούνιος, Ιούλιος και Αύγουστος) χαρακτηρίζεται από επεισόδια με καταιγιδόφορο δραστηριότητα τις απογευματινές ώρες στο εσωτερικό και στα ορεινά, λόγω κυρίως θερμικής αστάθειας των παρεδάφινων στρωμάτων της ατμόσφαιρας. Η έλευση βαροκλιτικών συστημάτων στην περιοχή της Κύπρου είναι πολύ σπάνια. Κατά το δεύτερο μισό της περιόδου αυτής καταγράφονται οι υψηλότερες μέγιστες θερμοκρασίες.

Παρόλα αυτά, άξιο αναφοράς είναι το γεγονός ότι κατά την τελευταία τριμηνία Μαρτίου, Απριλίου και Μαΐου καταγράφεται ιδιαίτερη βαροκλιτικότητα στην ατμόσφαιρα στη Μεσόγειο και ειδικά στην Ανατολική Μεσόγειο, με περιόδους βροχής και διακύμανσης της θερμοκρασίας σε επίπεδα ακόμα και κάτω του κανονικού για κάθε μήνα και κάθε περιοχή. Λόγω της έντονης βαροκλιτικότητας στη Μεσόγειο αλλά και της αλλαγής από περίοδο La Nina σε περίοδο El Nino υπάρχει έντονα η άποψη για ήπιο και κατά διαστήματα βροχερό καλοκαίρι και στην περιοχή της Κύπρου.

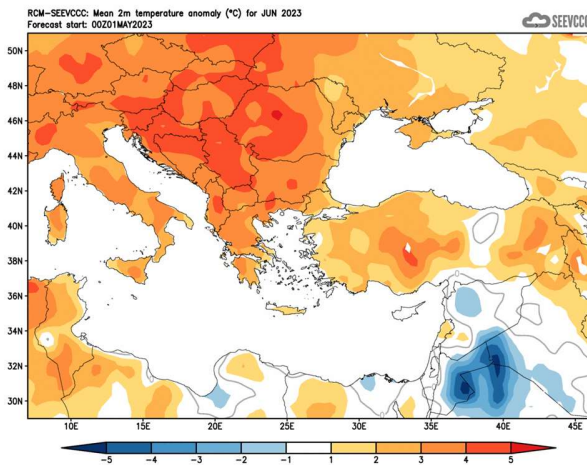
Προκειμένου να αποκτήσει μια πιο ολοκληρωμένη εικόνα για τα κλιματικά και κυρίως αγρομετεωρολογικά χαρακτηριστικά του **Ιουνίου** παρουσιάζονται στον πίνακα πιο κάτω στοιχεία των σταθμών Αθαλάσσιας, αεροδρομίων Λάρνακας και Πάφου, Άχνας, Πόλεως Χρυσοχούς και Προδρόμου, οι οποίοι έχουν επιλεγεί για τον σκοπό αυτό ως αντιπροσωπευτικοί μετεωρολογικοί σταθμοί.

### ΚΛΙΜΑΤΟΛΟΓΙΚΑ ΔΕΔΟΜΕΝΑ 1981-2010 για το μήνα Ιούνιο

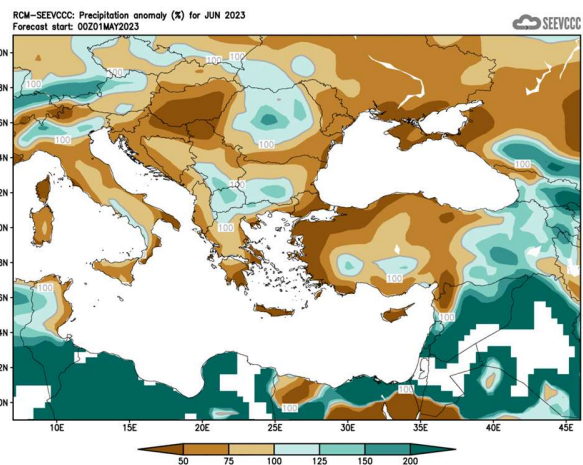
Αρ. Στ.	Όνομασία Σταθμού	Μέση Ημερήσια Μέγιστη Θερμοκρ. (°C)	Μέση Ημερήσια Ελάχιστη Θερμοκρ. (°C)	Μέση Σχετική Υγρασία (%), 08:00 Τοπικός Επίσημος Χρόνος	Μέσος Αρ. Ημερών με Παγετό Εδάφους	Μέση Ημερήσια Ηλιοφάνεια (hrs and tenths)	Μέση Ημερήσια Εξάτμιση (mm)	Μέση Ημερήσια Εξατμισο-διαπνοή Penman-Monteith (1991 -2005) (mm)	Μηνιαία Αθροιστική Βροχόπτωση (mm)
41	ΠΟΛΙΣ ΧΡΥΣΟΧΟΥΣ	30,3	18,5	56	0,0	12,6	7,9	5,7	1,8
82	ΠΑΦΟΣ (ΑΕΡΟΔΡ.)	27,6	18,0	71	0,0	12,7	7,3	5,3	1,3
225	ΠΡΟΔΡΟΜΟΣ (ΔΑΣ.ΚΟΛΛ.)	25,0	15,0	40	0,0	10,5	6,7	4,9	27,2
666	ΑΘΑΛΑΣΣΑ (ΡΑΔΙΟΒΟΛΙΣΗ)	34,0	19,1	48	0,0	12,3	11,3	7,0	11,6
731	ΛΑΡΝΑΚΑ (ΑΕΡΟΔΡ.)	30,2	19,4	62	0,0	12,6	9,1	6,4	2,0
800	ΑΧΝΑ (ΔΑΣΑΚΙ)	31,0	18,9	58	0,0	11,9	8,1	5,5	1,8

### Εποχική πρόγνωση για τον Ιούνιο

Ο Ιούνιος αναμένεται ότι θερμοκρασιακά θα είναι κανονικός. Αναφέρεται σχετικά ότι τα Βαλκάνια και η Μικρά Ασία θα είναι θερμότερες του κανονικού, ενώ δεν αναμένονται ουσιαστικά αθροιστικά ύψη βροχής που να προέρχονται από δυναμικά βαρομετρικά συστήματα (\*).



Απόκλιση μέσης μηνιαίας θερμοκρασίας (°C) από την κανονική για το μήνα Ιούνιο



Ποσοστό μέσης μηνιαίας βροχόπτωσης (%) σε σχέση με την κανονική για το μήνα Ιούνιο

## Προκαταρκτικά μετεωρολογικά στοιχεία Μαΐου

Από τα αρχικά δεδομένα, όπως αυτά καταγράφηκαν από το Τμήμα Μετεωρολογίας και τα οποία παρουσιάζονται στον πιο κάτω πίνακα για τους επιλεγμένους σταθμούς αναφοράς,

ΠΡΟΚΑΤΑΡΚΤΙΚΑ ΔΕΔΟΜΕΝΑ Μαΐου 2023 ΓΙΑ ΑΝΤΙΠΡΟΣΩΠΕΥΤΙΚΕΣ ΠΕΡΙΟΧΕΣ																
Αρ. Στ.	Όνομασία Σταθμού	Μέση Ημερήσια Μέγιστη Θερμοκρ. (°C)	Κανονική Τιμή (1981-2010)	Διαφορά από την Κανονική Τιμή	Ψηλότερη Ημερήσια Μέγιστη Θερμοκρ. (°C)	Χαμηλότερη Ημερήσια Μέγιστη Θερμοκρ. (°C)	Μέση Ημερήσια Ελάχιστη Θερμοκρ. (°C)	Κανονική Τιμή (1981-2010)	Διαφορά από την Κανονική Τιμή	Χαμηλότερη Ημερήσια Ελάχιστη Θερμοκρ. (°C)	Ψηλότερη Ημερήσια Ελάχιστη Θερμοκρ. (°C)	Μηνιαία Αθροιστική Βροχόπτ. (mm)	Κανονική Τιμή (1981-2010)	Διαφορά από την Κανονική Τιμή	Μέση Σχετική Υγρασία (%), 08.00 Τοπικός Επίσημος Χρόνος	Μέσος Αρ. Ημερών με Παγετό Εδάφους
41	ΠΟΛΙΣ ΧΡΥΣΟΧΟΥΣ	26,3	25,8	0,5	36,1	22,0	15,1	14,3	0,8	10,1	21,4	19,1	7,6	11,5	56	-
82*	ΠΑΦΟΣ (ΑΕΡΟΔΡ.)	25,5	24,5	1,0	35,3	21,7	16,8	14,7	2,1	11,3	21,9	5,4	6,1	-0,7	62	0
225	ΠΡΟΔΡΟΜΟΣ (ΔΑΣ.ΚΟΛΛ.)	19,6	20,4	-0,8	26,4	12,9	9,4	10,8	-1,4	4,4	15,3	17,1	32,0	-14,9	54	0
666*	ΑΘΑΛΑΣΣΑ (ΡΑΔΙΟΒΟΛΙΣΗ)	29,0	29,6	-0,6	35,5	24,4	14,2	14,8	-0,6	9,2	18,1	43,9	24,6	19,3	53	0
731	ΛΑΡΝΑΚΑ (ΑΕΡΟΔΡ.)	27,1	26,4	0,7	33,5	22,8	17,3	15,7	1,6	10,7	21,6	0,8	9,8	-9,0	54	0
800**	ΑΧΝΑ (ΔΑΣΙΚΗ)	28,0	27,4	0,6	36,2	22,1	15,9	14,9	1,0	9,1	21,5	1,4	10,7	-9,3	51	0

\* Οι Κανονικές Τιμές Πάφου και Αθαλάσσας καλύπτουν την περίοδο 1983-2010  
 \*\* Οι Κανονικές Τιμές Θερμοκρασίας της Αχνας καλύπτουν την περίοδο 1981-2007

= ΤΙΜΕΣ ΑΠΟ ΑΥΤΟΜΑΤΟ ΜΕΤΕΩΡΟΛΟΓΙΚΟ ΣΤΑΘΜΟ

φαίνεται ότι σε σχέση με την καταγραφείσα μέση ημερήσια μέγιστη και ελάχιστη θερμοκρασία, αυτή ήταν σε κάποιους από τους σταθμούς λίγο πιο πάνω από την κανονική για την εποχή, ενώ σε κάποιους άλλους ήταν κοντά ή και λίγο πιο κάτω από την κανονική για την εποχή. Καταγράφηκαν πολλές ακραίες μέγιστες θερμοκρασίες όπως η μέγιστη θερμοκρασία στην Πάφο με 35.3°C και στην Πόλη Χρυσοχού με 36.1°C, με τις κανονικές να είναι αντίστοιχα 24.5°C και 25.8°C. Σημειώθηκαν όμως και ακραίες ελάχιστες θερμοκρασίες με θετική απόκλιση από τις κανονικές όπως η ελάχιστη στην Πάφο με 21.9°C και στην Πόλη Χρυσοχού με 21.4°C, με τις κανονικές να είναι αντίστοιχα 14.7°C και 14.3°C.

Αναφορικά με την αθροιστική βροχή φαίνεται ότι ο **Μάιος** κατέγραψε αθροιστική βροχή αρκετά πιο πάνω από την κανονική. Όπως φαίνεται και από τον πιο κάτω χάρτη κατανομής της προκαταρκτικής αθροιστικής βροχής για τον **Μάιο**, η μέση επιφανειακή κατανομή έφτασε τα 29.4mm ή το 183% της κανονικής του μήνα.

Κατά τις περιόδους 1, 5-8, 11-12, 19-21, 23-25 και 27-31 του μήνα **Μαΐου** σημειώθηκαν τοπικές βροχές που κάποιες φορές συνοδεύονταν από καταιγίδες.

Αξίζει να αναφερθεί ότι από τα προκαταρκτικά στοιχεία χαλάζι σημειώθηκε στις 6 και στις 30 του **Μάη**.

Επίσης, στις 6, 7, 24 και στις 30 του **Μάη** είχαν εκδοθεί προειδοποιήσεις ΕΜΜΑ στο κίτρινο επίπεδο σημαντικότητας, οι οποίες αφορούσαν καταιγίδες.

Η σχετική υγρασία το πρωί ήταν περίπου 51-62%.

## Στοιχεία Εξάτμισης και Ηλιοφάνειας Απριλίου

Επίσης, για σκοπούς καλύτερου προγραμματισμού των υφιστάμενων καλλιεργειών παρατίθεται πίνακας με τα δεδομένα εξάτμισης και ηλιοφάνειας για επιλεγμένους και πάλι μετεωρολογικούς σταθμούς τα οποία αντιστοιχούν στο μήνα Απρίλιο.

ΔΕΔΟΜΕΝΑ ΕΞΑΤΜΙΣΗΣ ΚΑΙ ΗΛΙΟΦΑΝΕΙΑΣ ΑΠΡΙΛΙΟΥ 2023 ΓΙΑ ΑΝΤΙΠΡΟΣΩΠΕΥΤΙΚΕΣ ΠΕΡΙΟΧΕΣ									
Αρ. Στ.	Ονομασία Σταθμού	Μέση Ημερήσια Εξάτμιση (mm)	Κανονική Τιμή (1981-2010)	Διαφορά από την Κανονική Τιμή	Αρ. Στ.	Ονομασία Σταθμού	Μέση Ημερήσια Ηλιοφάνεια (hrs and tenths)	Κανονική Τιμή (1981-2010)	Διαφορά από την Κανονική Τιμή
63 <sup>^</sup>	ΕΥΡΕΤΟΥ (ΥΔΑΤΟΦΡΑΚΤΗΣ)	3,8	4,3	-0,5	82 *	ΠΑΦΟΣ (ΑΕΡΟΔΡ.)	10,4	9,1	1,3
82 *	ΠΑΦΟΣ (ΑΕΡΟΔΡ.)	6,2	5,3	0,9	666**	ΑΘΑΛΑΣΣΑ (ΡΑΔΙΟΒΟΛΙΣΗ)	9,8	9,1	0,7
310	ΠΛΑΤΑΝΙΑ (Δ.Σ.)	2,3	2,7	-0,4	731	ΛΑΡΝΑΚΑ (ΑΕΡΟΔΡ.)	10,4	9,0	1,4
666**	ΑΘΑΛΑΣΣΑ (ΡΑΔΙΟΒΟΛΙΣΗ)	8,4	6,0	2,4	845 <sup>^</sup>	ΦΡΕΝΑΡΟΣ (ΥΔΑΤΟΔΕΞΑΜΕΝΗ)	4,8	5,6	-0,8
731	ΛΑΡΝΑΚΑ (ΑΕΡΟΔΡ.)	7,4	5,9	1,5					

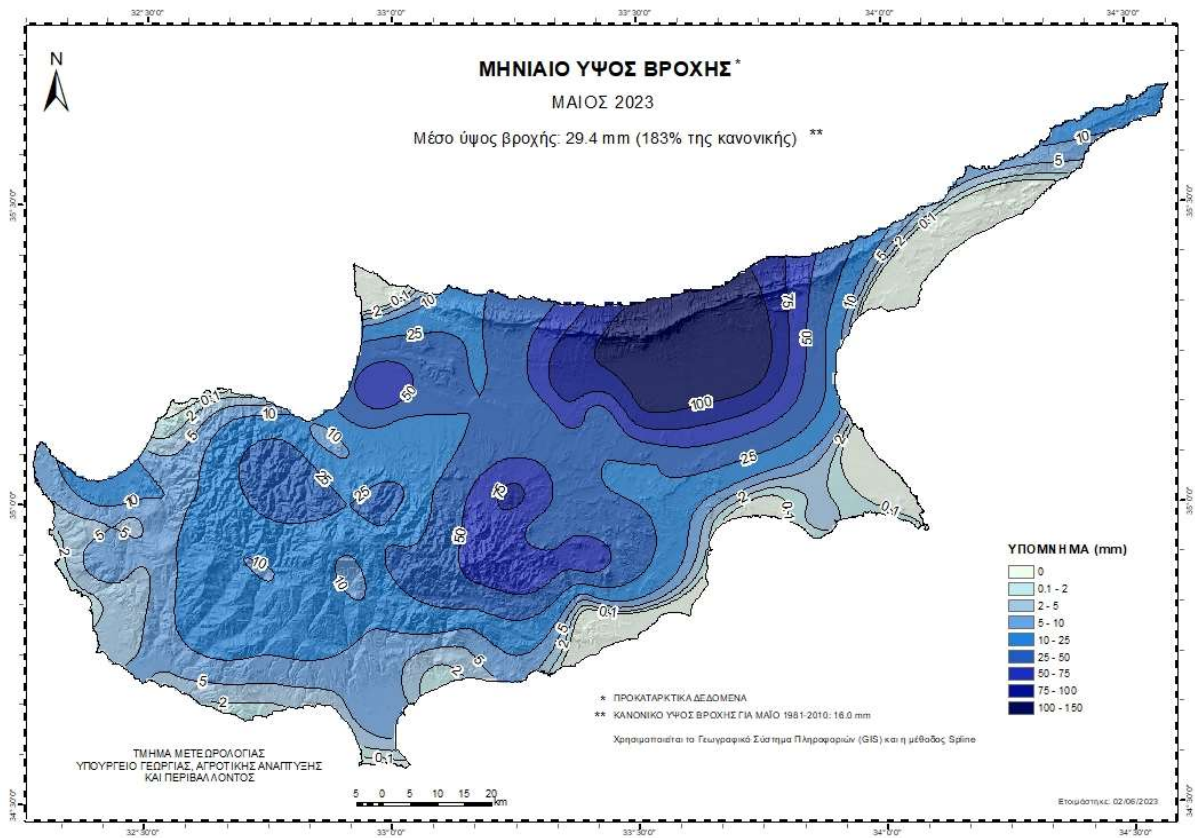
\* Οι Κανονικές Τιμές εξάτμισης και ηλιοφάνειας της Πάφου καλύπτουν τις περιόδους 1984-2010 και 1991-2010 αντίστοιχα

\*\* Οι Κανονικές Τιμές εξάτμισης και ηλιοφάνειας της Αθαλάσσης καλύπτουν τις περιόδους 1997-2010 και 1984-2010 αντίστοιχα

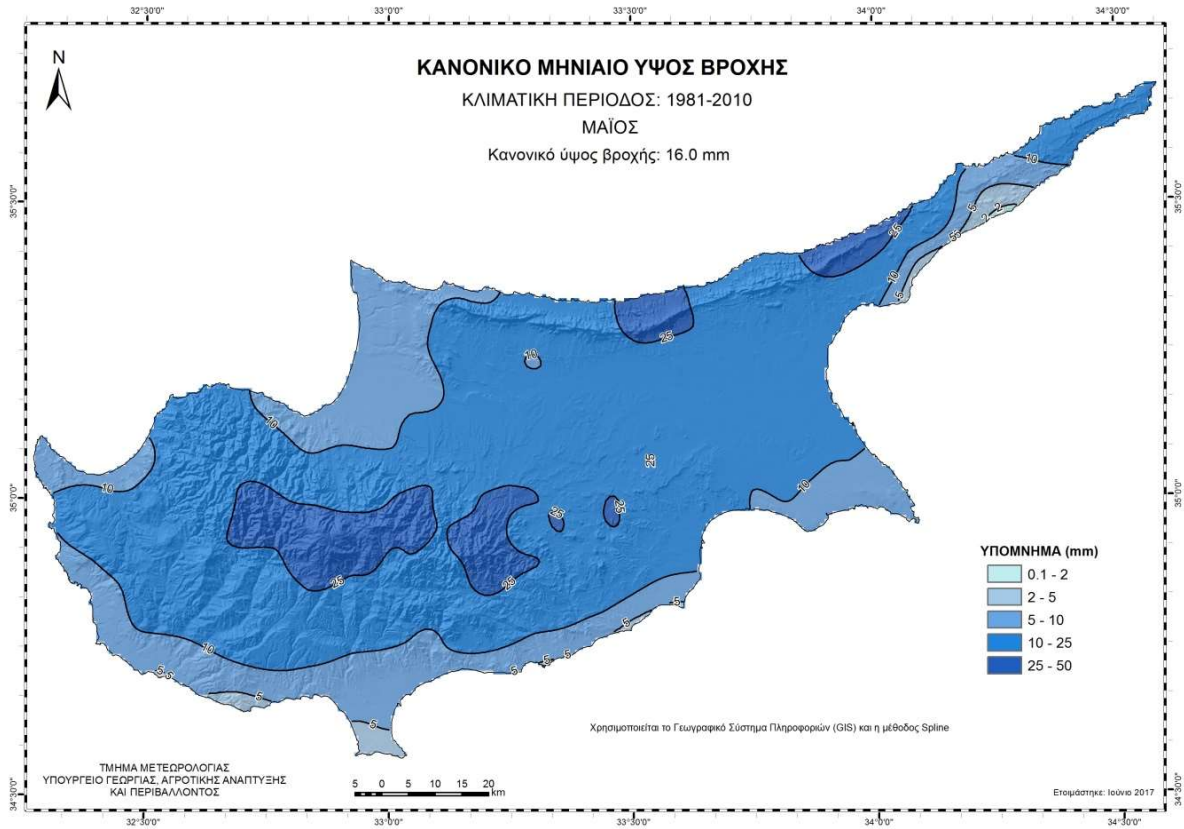
<sup>^</sup> Οι Κανονικές Τιμές εξάτμισης της Ευρέτου και του Φρενάρου καλύπτουν τις περιόδους 1987-2010 και 2005-2010 αντίστοιχα

Τιμή από τον Ακτινομετρικό σταθμό Αθαλάσσης

Για σκοπούς καλύτερης εποπτείας της γεωγραφικής κατανομής της βροχής παρουσιάζεται πιο κάτω χάρτης της γεωγραφικής κατανομής της προκαταρκτικής αθροιστικής βροχής για τον μήνα **Μάιο**,



καθώς και χάρτης με το κλιματικό ύψος βροχής Μαΐου με βάση την κλιματική περίοδο 1981-2010.



(\* ) Αναφέρεται ότι σε μερικές περιπτώσεις παρατηρείται αβεβαιότητα στην πρόγνωση του εποχικού μοντέλου στην αθροιστική βροχή, γι' αυτό και παρουσιάζεται με κάθε επιφύλαξη.